

**Estadísticas de Tesis de Licenciatura en Física, Departamento de Física,
Facultad de Ciencias Exactas y Naturales, Universidad de Buenos Aires**

Período: 1989 – 2015

**Dra. Victoria Bekeris , Dra. Mirta Gil
Agosto 2016**

A continuación presentamos “estadísticas” preliminares de las Tesis de Licenciatura (TL) rendidas en el Departamento de Física entre 1989 y 2015 inclusive. En algunos casos se divide en dos períodos 1989-2004 y 2005-2015 dado que se dispone información adicional para el segundo período mencionado.

Se diferenció por género, entre estudiantes hombre/mujer y Directores/as hombre/mujer. Comentario: Se incluyeron en la estadística a Directores y co-directores, de modo que hay mas “directores” que alumnos, pero los resultados se normalizaron.

Se calculó en todos los casos la duración (D) de la carrera en años de cada alumno/a como la diferencia entre el año en que aprobó la TL y el año de libreta universitaria (LU). Comentario: tener en cuenta que el criterio utilizado introduce algunos errores:

- La TL no es, para todos los alumnos, la última materia a rendir.
- El año de LU de alumnos provenientes de otras carreras externas a la FCEyN es el año en que se hizo el trámite de admisión, y pueden ingresar con materias ya aprobadas.
- El año de LU de alumnos provenientes de otras carreras de la FCEyN mantienen el año de libreta y también pueden ingresar con materias ya aprobadas.

Se presentan indicadores de la “duración” de la Licenciatura en años: moda (duración de mayor frecuencia), mediana (para el 50% de los alumnos la carrera tuvo una duración menor a la mediana) y media aritmética, tomando todas las TL y diferenciando por género.

Se diferenció entre TL experimentales y teóricas.

Se diferenció entre TL realizadas en y fuera del Departamento.

Comentario. Se verificó con el Lugar de Trabajo informado en el Plan de Tesis.

Se presentan gráficos de número de ingresos y egresos por año a modo de describir el “flujo” de estudiantes, indicando género.

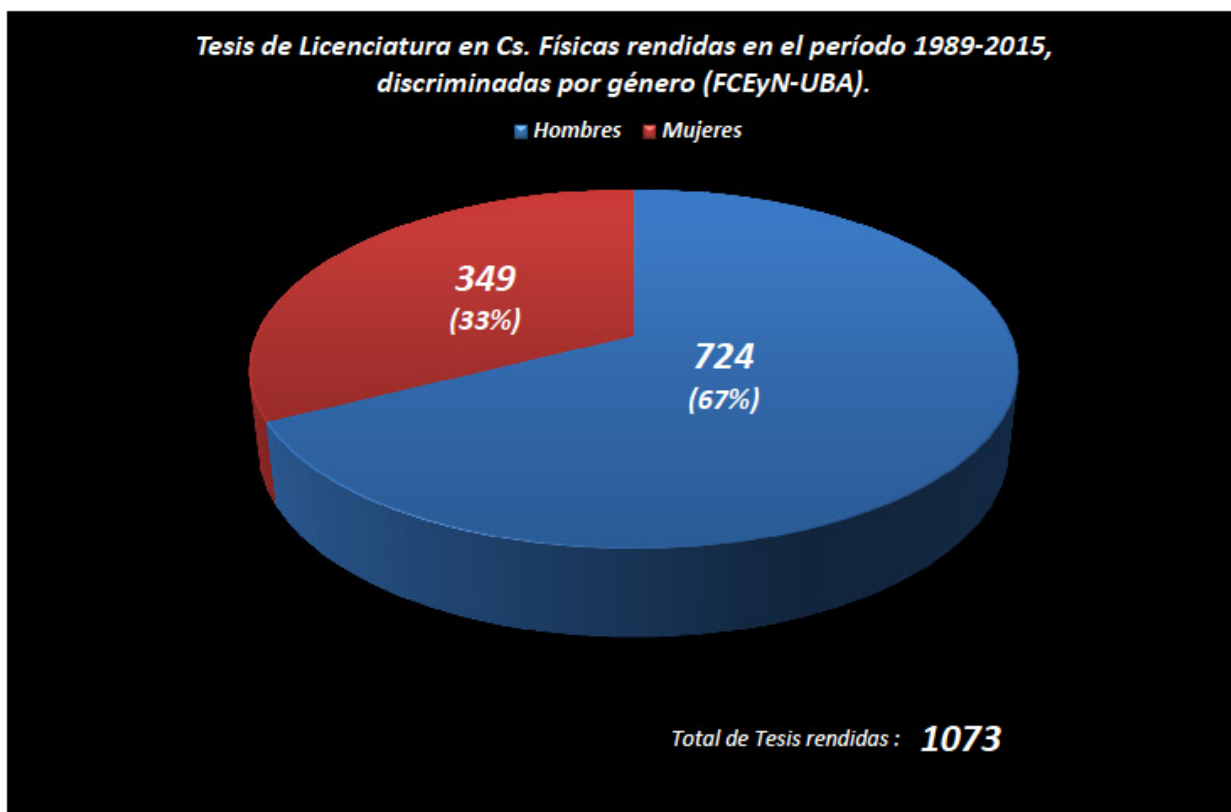


Fig. 1: Número de TL (1073) en el período 1989-2015, por género. (Hombres: azul, Mujeres: rojo). El 33% son Mujeres, el 67 % Hombres en el período 1989-2015.

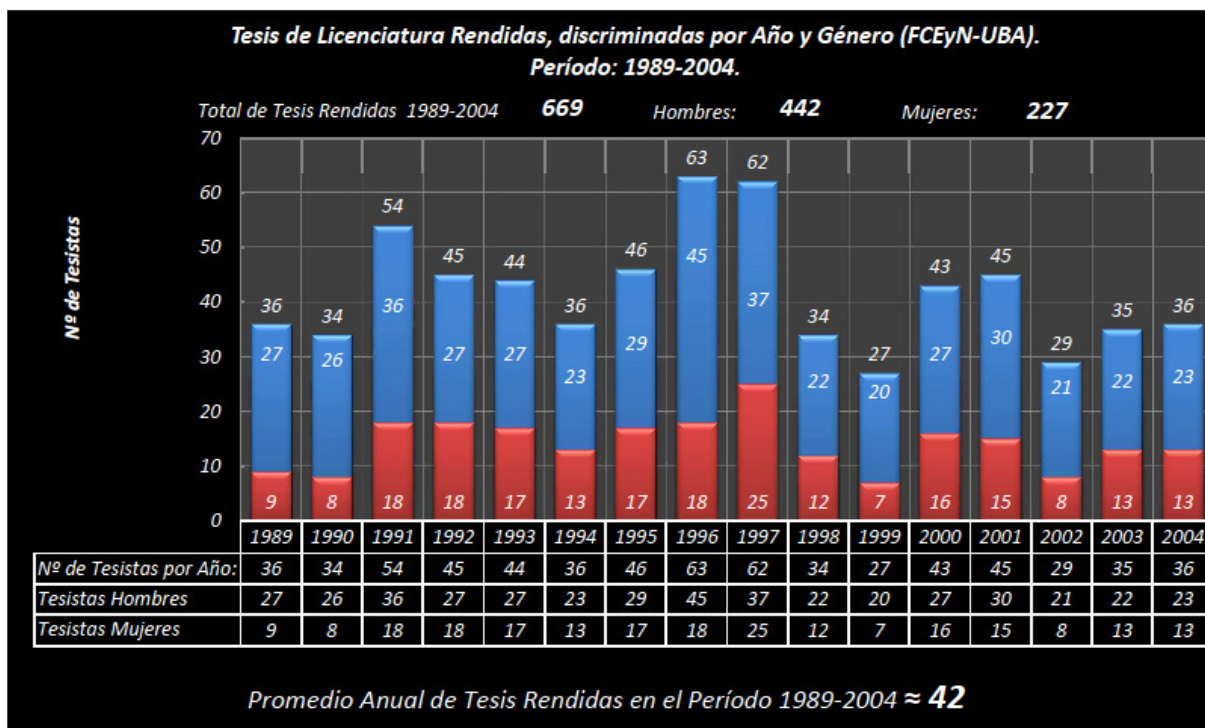


Fig. 2: Número de TL Anuales, por género, durante el período 1989-2004 (Hombres: azul, Mujeres: rojo). Promedio anual de tesis rendidas: 42

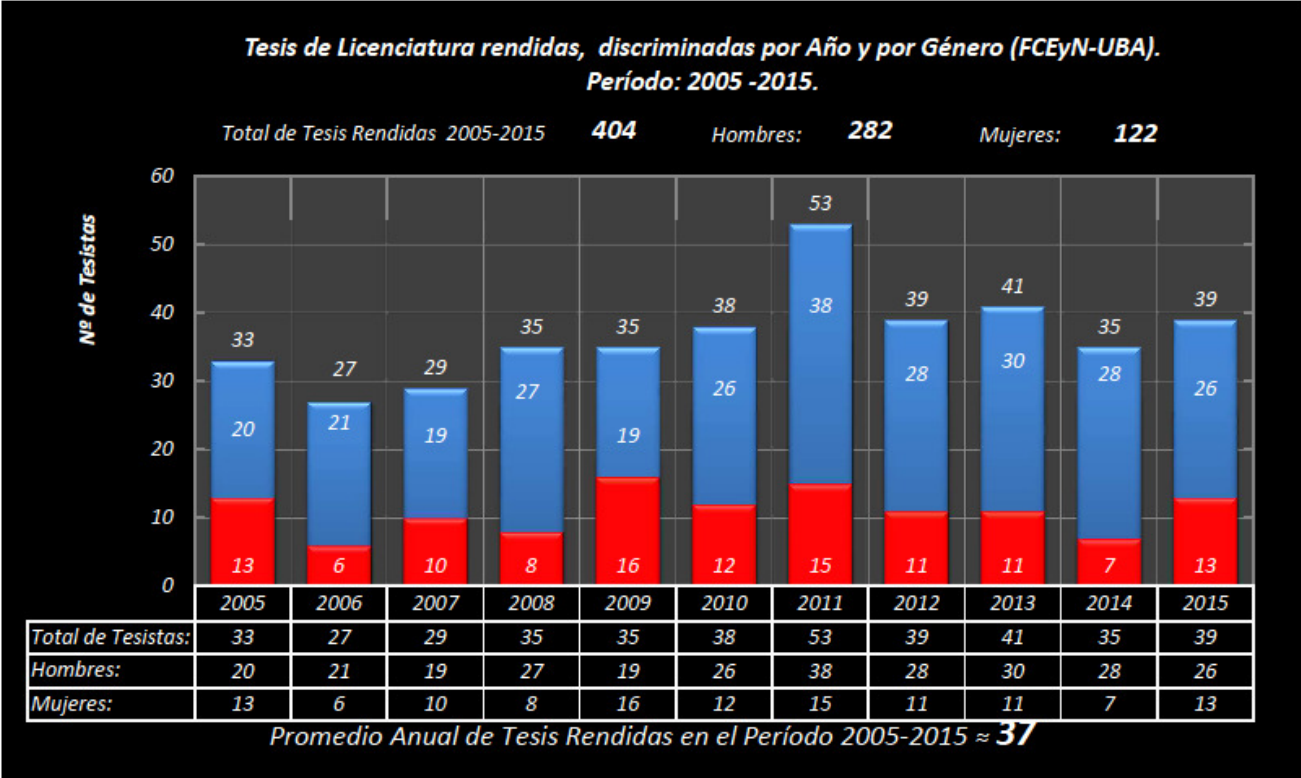


Fig. 3: Número de TL Anuales, por género, durante el período 2005-2015 (Hombres: azul, Mujeres: rojo). Promedio anual de tesis rendidas: 37

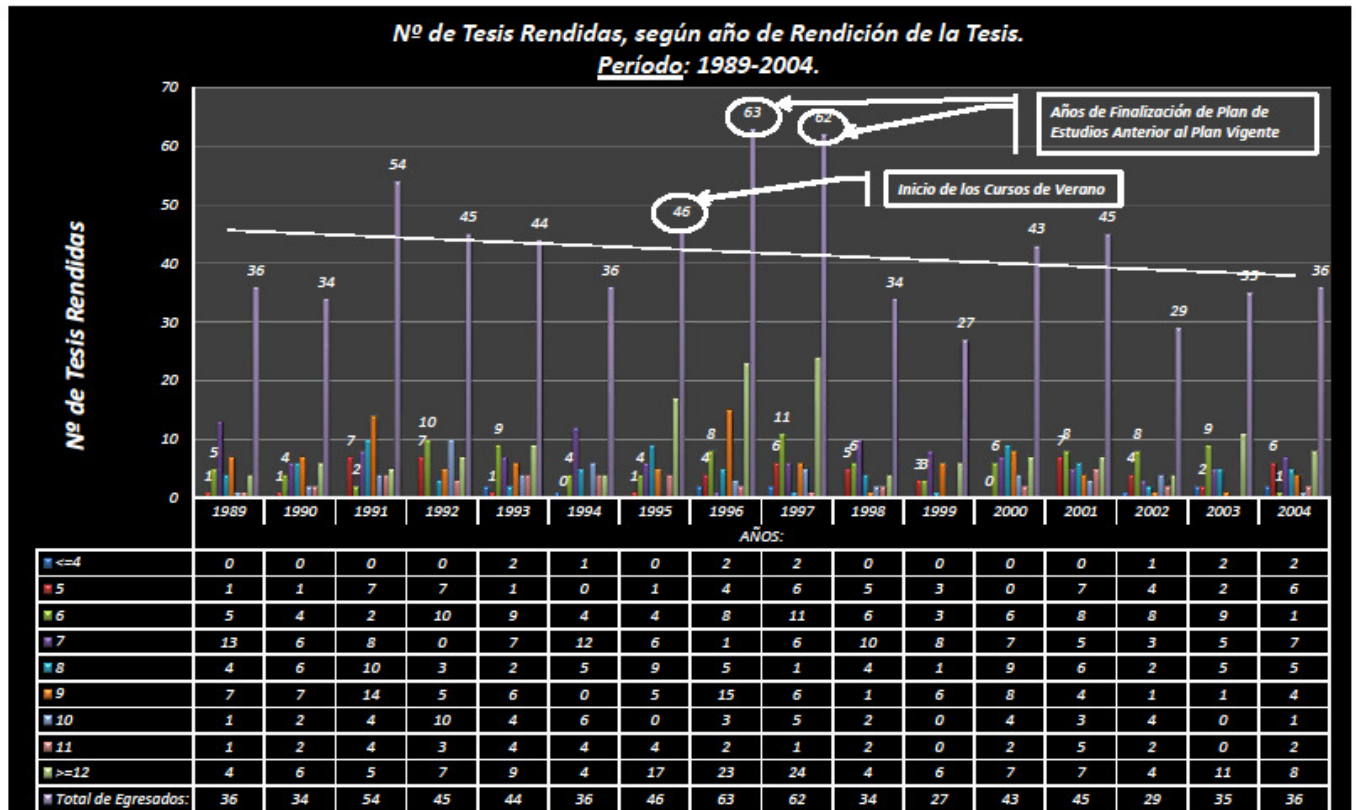


Fig. 4: Número de TL Anuales durante el período 1989-2004, y además en colores se grafica el número de TL según la duración D.

Se indica el inicio de los Cursos de Verano y la finalización del Plan de Estudios Anterior. Esto último llevó a un aumento del número de TL rendidas, y una frecuencia mayor en TL con duraciones ≥ 12 años. La evolución de la moda como indicador de la “duración de la carrera” se muestra en las Figs. 6, 7 y 8.

La línea es un ajuste lineal al Número Total de TL rendidas por año, indicando un decrecimiento en el período.

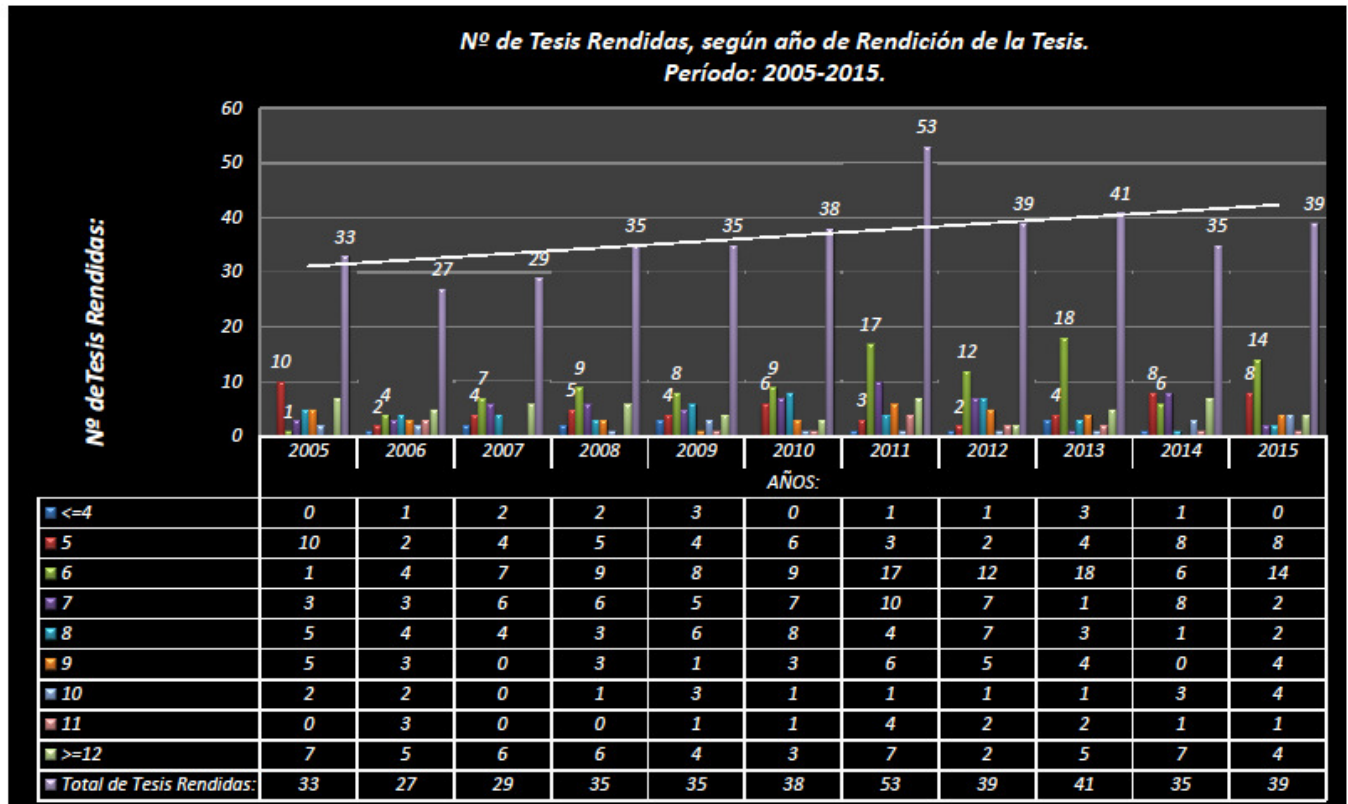


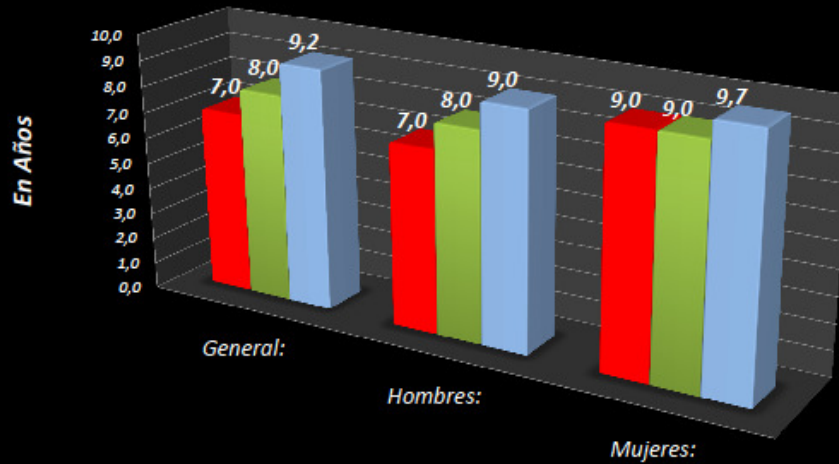
Fig. 5: Número de TL Anuales durante el período 2005-2015, y además en colores se grafica el número de TL según la duración D.

Se observa que la moda, como indicador de la duración, D, va tendiendo claramente a 6 años (verde), en contraste con el período anterior.

La línea es un ajuste al Número Total de TL rendidas por año, indicando un crecimiento en el período.

**Indicadores de Duración de la Carrera (Moda, Mediana, Media),
en el Período 1989-2004, discriminados por Género.**

Nota: El tiempo se determina de acuerdo a la diferencia entre el año en que se rindió la Tesis, y el Año de Inscripción del Alumno a la Facultad.

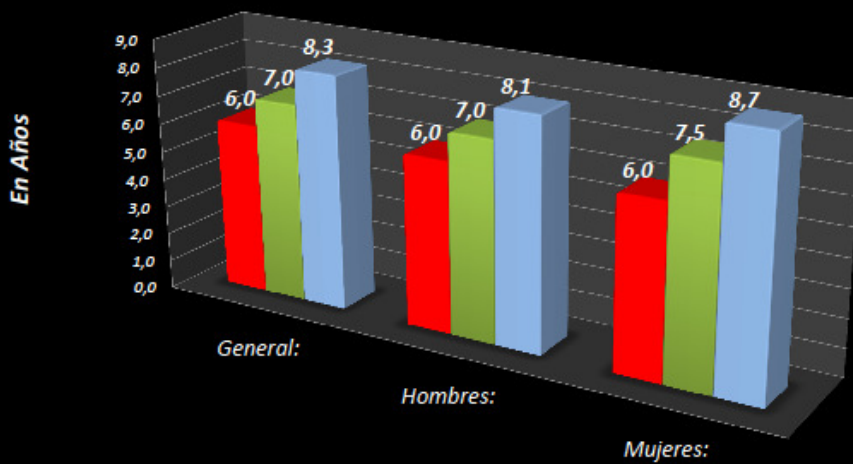


	General:	Hombres:	Mujeres:
■ «Moda»:	7,0	7,0	9,0
■ «Mediana»:	8,0	8,0	9,0
■ Media Aritmética:	9,2	9,0	9,7

Fig. 6: Indicadores de la duración D, Moda (rojo), Mediana (verde) y Media (celeste) en el período 1989-2004, por género. En el período, las Mujeres tienen indicadores de mayor duración.

**Indicadores de Duración de la Carrera (Moda, Mediana, Media),
en el Período 2005-2015, discriminados por Género.**

Nota: El tiempo se determina de acuerdo a la diferencia entre el año en que se rindió la Tesis, y el Año de Inscripción del Alumno a la Facultad.



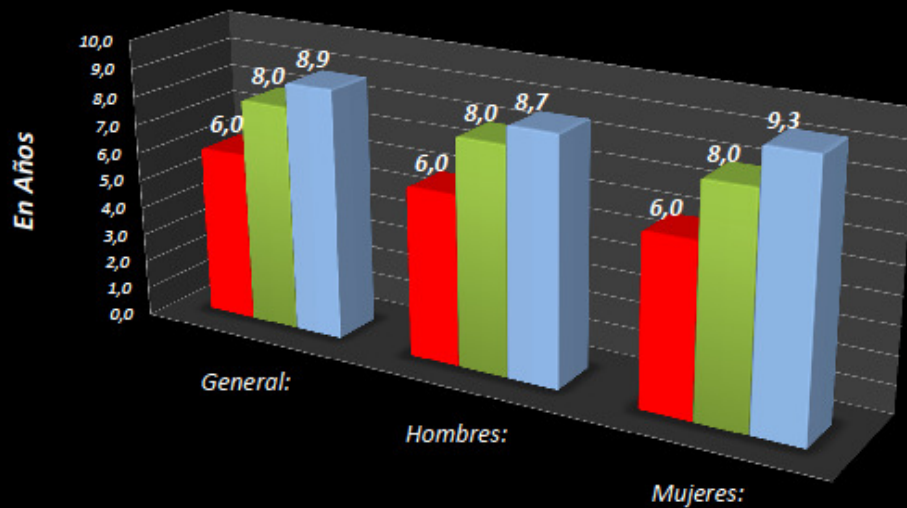
	General:	Hombres:	Mujeres:
«Moda»:	6,0	6,0	6,0
«Mediana»:	7,0	7,0	7,5
Media Aritmética:	8,3	8,1	8,7

Fig. 7: Indicadores de la duración D, Moda (rojo), Mediana (verde) y Media (celeste) en el período 2005-2015, por género.

En el período, se equipara la moda por género y los otros indicadores tienden a mostrar diferencias menores que en el período anterior.

**Indicadores de Duración de la Carrera (Moda, Mediana, Media),
en el Período 1989-2015, discriminados por Género.**

Nota: El tiempo se determina de acuerdo a la diferencia entre el año en que se rindió la Tesis, y el Año de Inscripción del Alumno a la Facultad.



	General:	Hombres:	Mujeres:
■ «Moda»:	6,0	6,0	6,0
■ «Mediana»:	8,0	8,0	8,0
■ Media Aritmética:	8,9	8,7	9,3

Fig. 8: Indicadores de la duración D, Moda (rojo), Mediana (verde) y Media (celeste) en el período 1989-2015, por género.

En el período, se equipara la moda y la mediana por género y sólo hay diferencias en el promedio de duración.

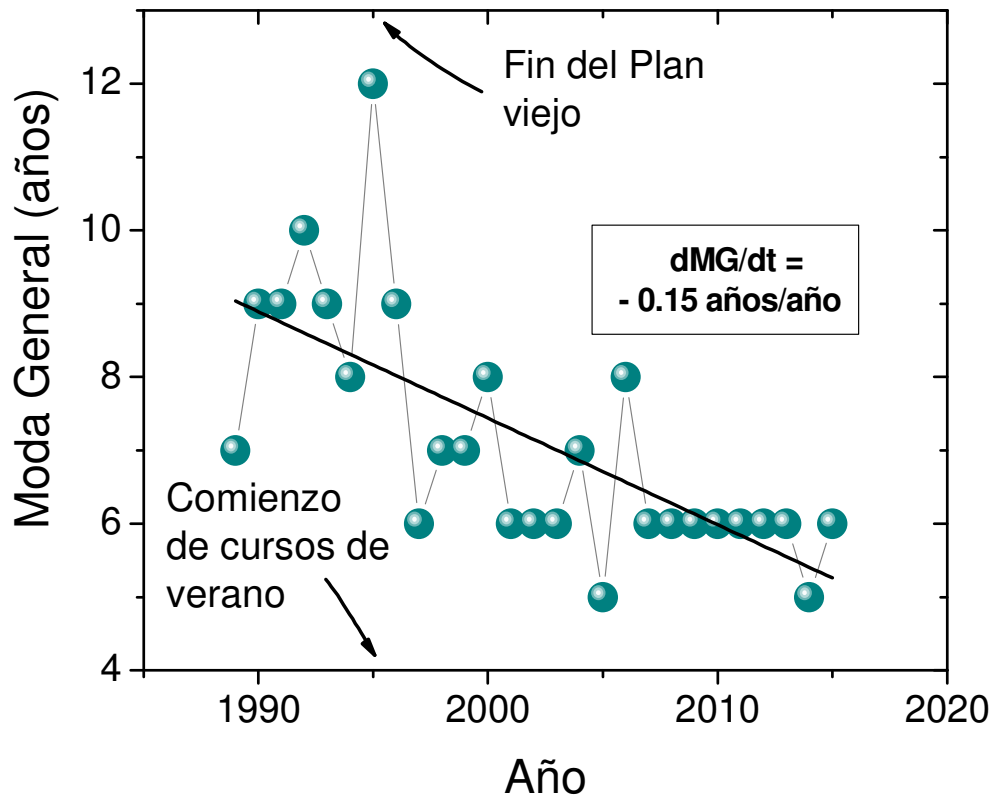


Fig. 9: La evolución de la moda general, MG, en el período 1989-2015. Hay fluctuaciones (la mayor se identifica con la finalización del Plan anterior al vigente), hay una tendencia a disminución de la moda y en los últimos ~ 10 años se estabiliza alrededor de los 6 años.

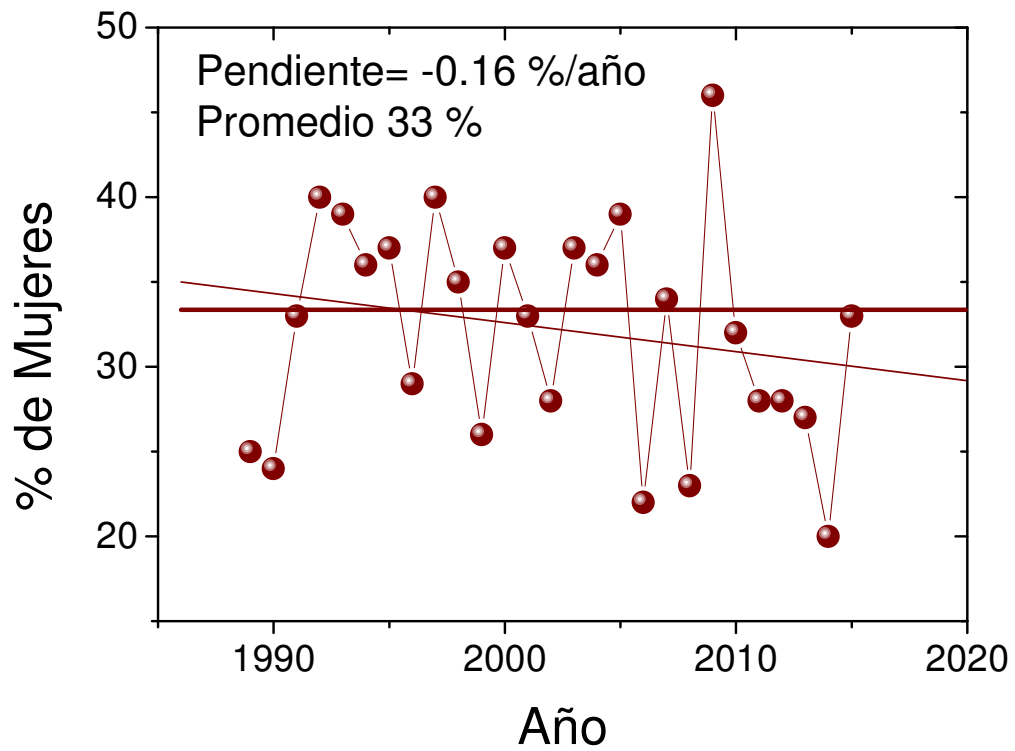


Fig. 10: La evolución del % de Mujeres en el período 1989-2015. Hay fluctuaciones y hay una tendencia a una leve disminución del porcentaje.

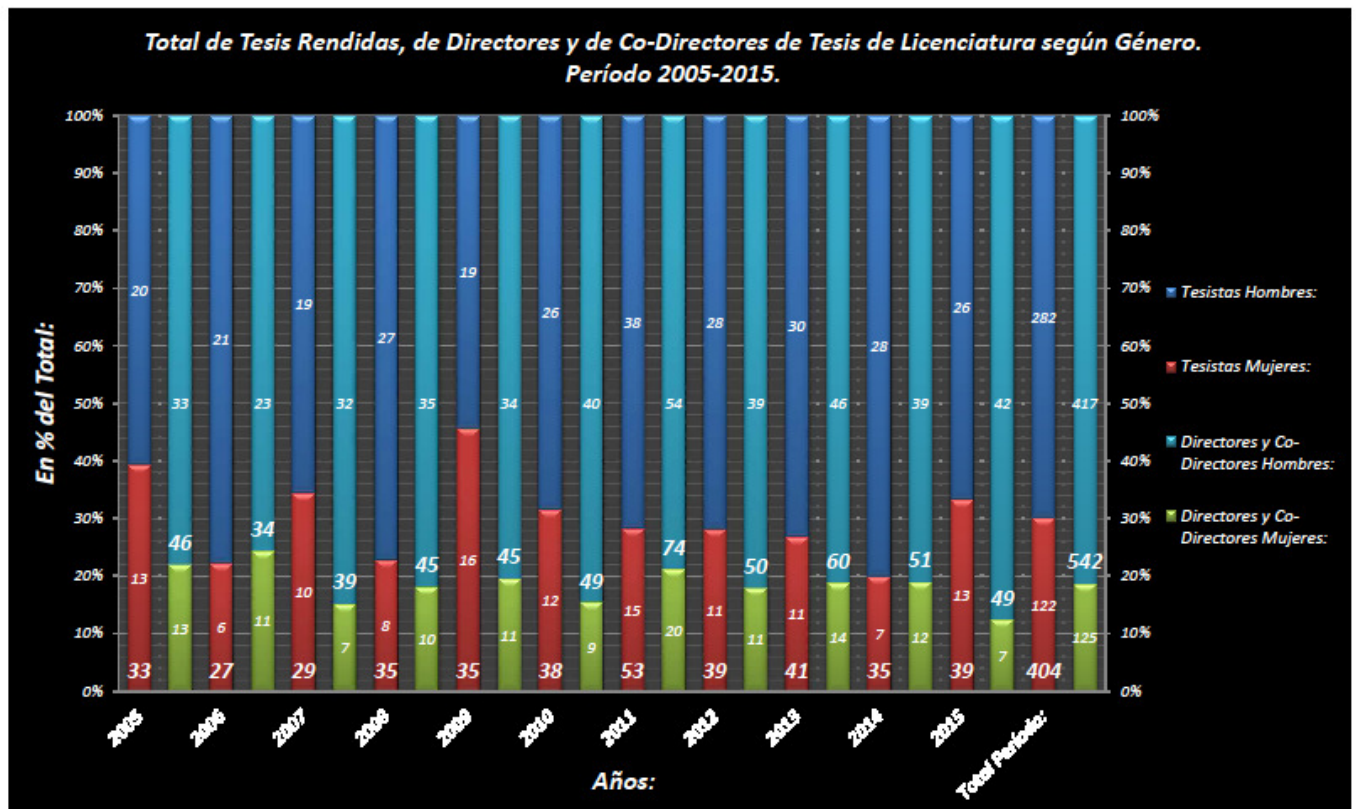


Fig. 11: Número de TL anuales, alumnos por género (Hombres: azul, Mujeres: rojo) y de directores, incluyendo co-directores por género (Hombres: celeste, Mujeres: verde). Período 2005 – 2015. No se encuentra correlación en género alumno/a - director/a.

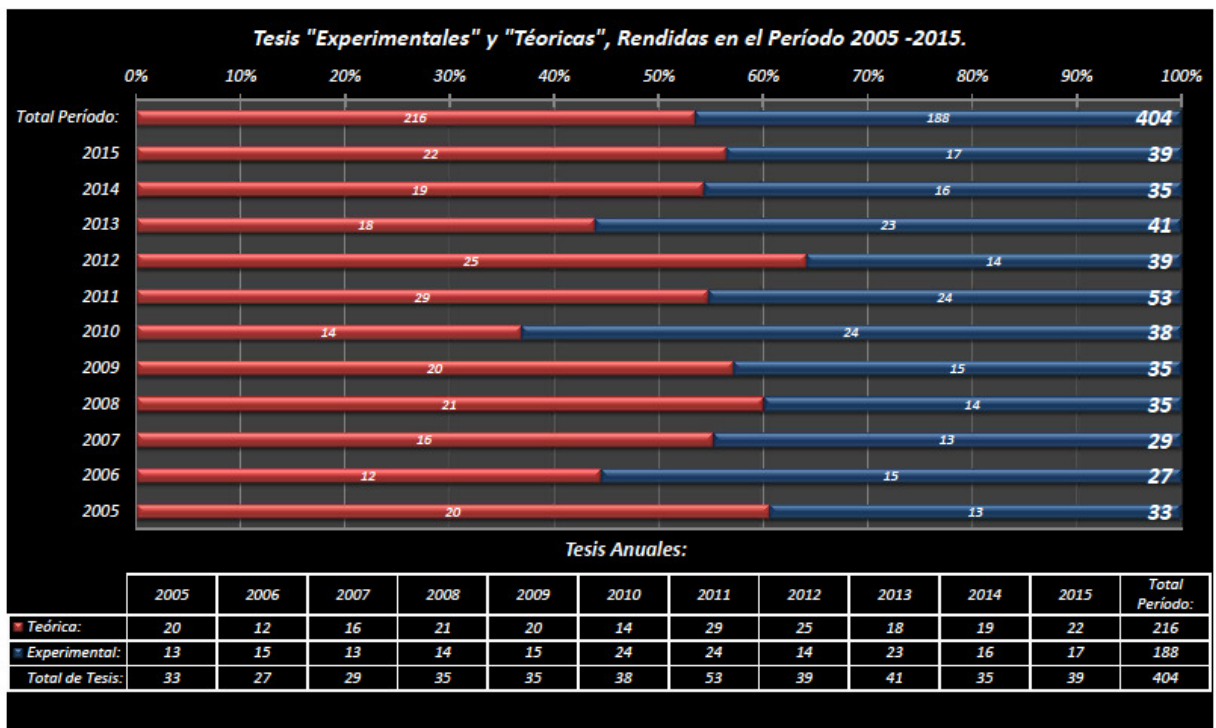


Fig. 12: Número de TL Teóricas (rojo) y Experimentales (azul). En el período 2005 – 2015. En promedio el 54 % son teóricas.

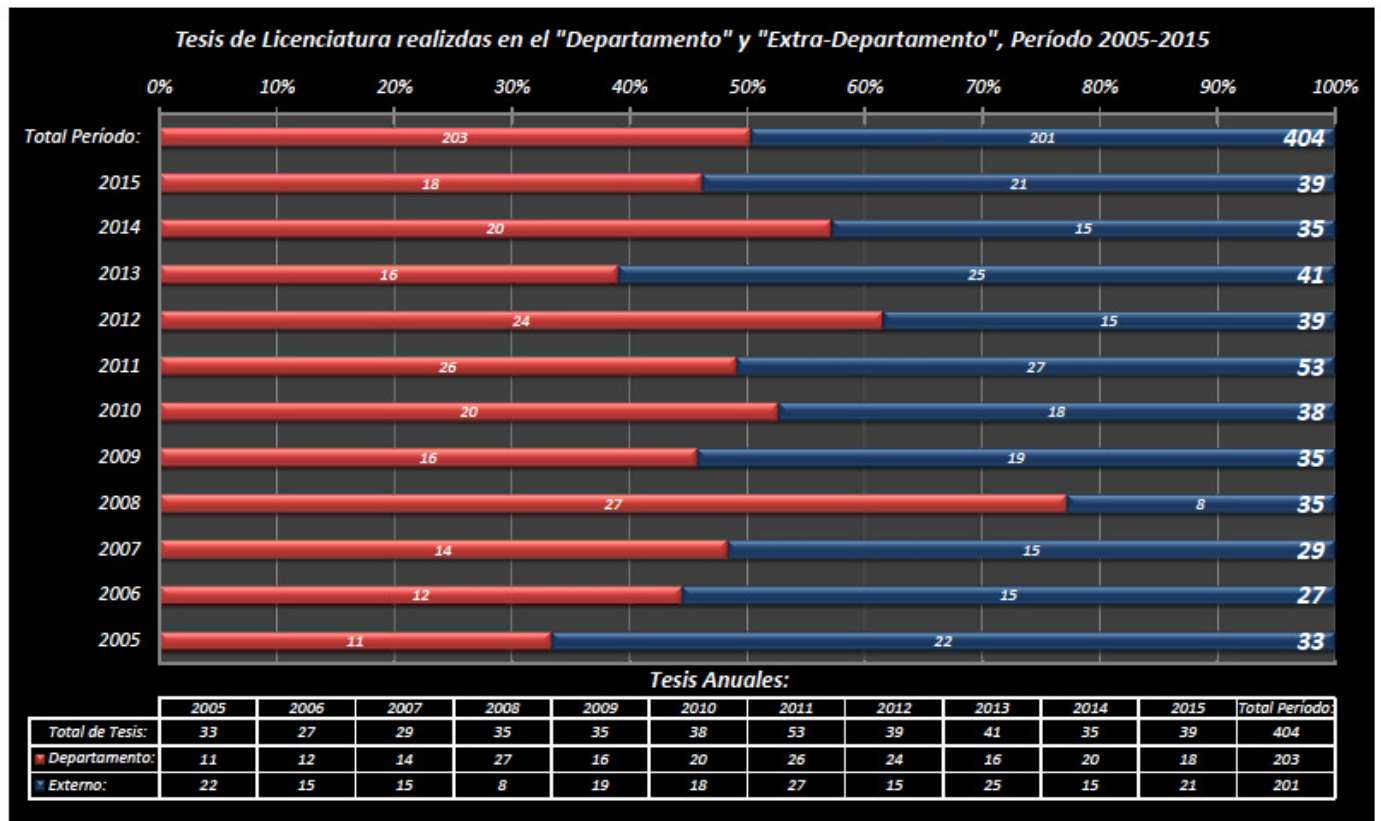
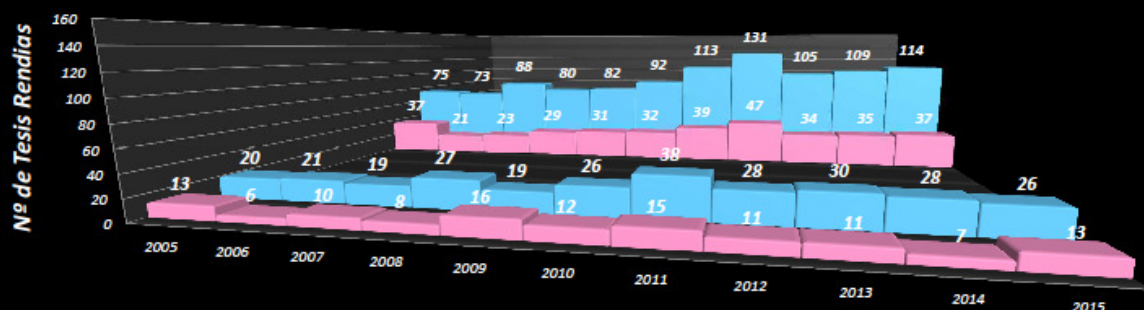


Fig. 13 : Número de TL “Internas” (rojo) y “Externas” (azul) al Departamento; el Lugar de Trabajo fue informado en el Plan de Tesis. En promedio el 50 % son internas (externas) .

**Comparación (Nº y %) entre Ingresantes y de Tesis Rendidas , por año y Género
(Período: 2005-2015).**

Ingresantes Cs. Físicas 2005-2015: **1427** Tesis Rendidas 2005-2015: **404**



■ Tesis Mujeres (Nº):	2005	2006	2007	2008	2009	2010	2011	2012	2013	2014	2015
■ Tesis Hombres (Nº):	13	6	10	8	16	12	15	11	11	7	13
TesisTotales (H/M):	20	21	19	27	19	26	38	28	30	28	26
Tesis Mujeres (%):	33	27	29	35	35	38	53	39	41	35	39
Tesis Hombres (%):	39%	22%	34%	23%	46%	32%	28%	28%	27%	20%	33%
■ Ingresantes Mujeres (Nº):	37	21	23	29	31	32	39	47	34	35	37
■ Ingresantes Hombres (Nº):	75	73	88	80	82	92	113	131	105	109	114
Total Ingresantes (Nº):	112	94	111	109	113	124	152	178	139	144	151
Ingresantes Mujeres (%):	33%	22%	21%	27%	27%	26%	26%	26%	24%	24%	25%
Ingresantes Hombres (%):	67%	78%	79%	73%	73%	74%	74%	74%	76%	76%	75%

Fig. 14: Ingresos y egresos anuales de la Licenciatura en Física (Hombres: celeste, Mujeres: rosa), en número y porcentajes.

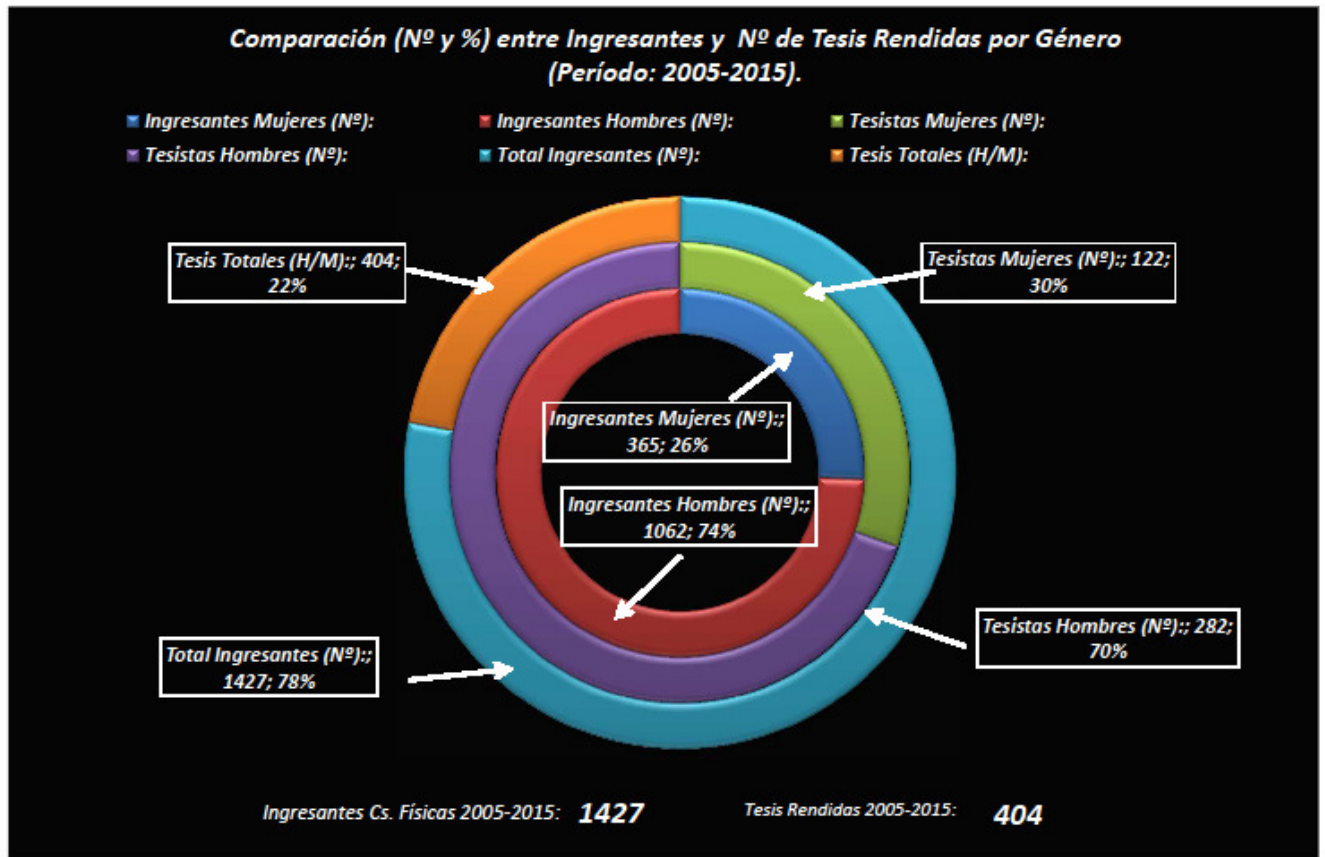


Fig. 15: Ingresantes Totales (celeste) 1427
 Tesis Totales (naranja) 404
 Ingresantes Hombres (rojo) 1062 – 75 %
 Ingresantes Mujeres (azul) 365 – 25 %
 Tesis Hombres (violeta) 282 – 70 %
 Tesis Mujeres (verde) 122 – 30 %

Ingresantes H/M ----- > 75/25
 Tesis Lic H/M ----- > 70/30

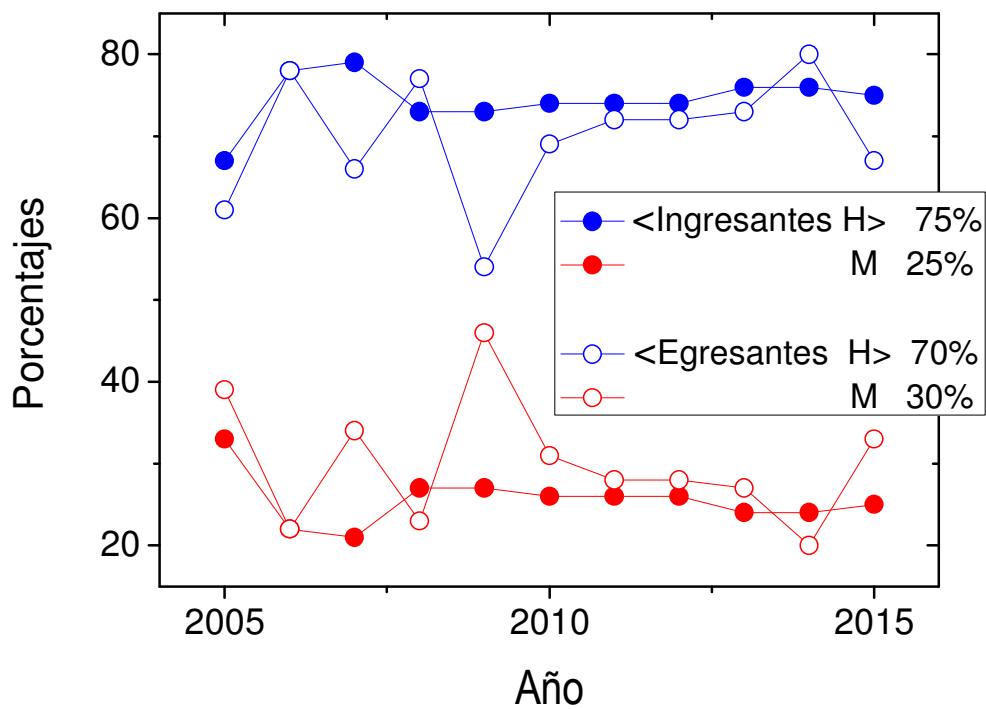


Fig. 16: Evolución de Ingresantes y Egresantes por género en período 2005-2015. El porcentaje de mujeres egresantes es mayor que el de ingresantes en el período, aunque no hay correlación entre el total de ingresos y egresos.